



ماهنامه علم سنجی دانشگاه علوم پزشکی ایلام

شماره 11- تیر ماه 1402

در این شماره می خوانید

معرفی نرم افزار علم سنجی هیست سایت

این شماره با هدف آموزش روش استفاده از نرم افزار هیست سایت منتشر می شود.

تهیه و تنظیم

فاطمه شیرولی کارشناس کتابداری و اطلاع رسانی پزشکی

پروانه رنجبر دکترای اطلاع رسانی پزشکی

Bibliometric Analysis and Visualization Software



تاریخچه :

نرم افزار هیست سایت (**HistCite**) توسط تیم گارفیلد در مؤسسه اطلاعات علمی (ISI) تولید شده و برای تحلیل داده‌ها با شیوه‌های علم‌سنجی و کتاب‌سنجی به کار می‌رود.

ویژگی های کلی :

- ❖ انعطاف پذیری: این نرم‌افزار به کاربرانش اجازه می‌دهد که نتایج جستجو را به منظور دریافت دیدگاه‌های مختلف از ساختار موضوعی، تاریخچه و روابط جستجو، تحلیل و سازماندهی کنند.
- ❖ قابلیت دسترسی: فقط برای رایانه‌های شخصی دارای سیستم عامل ویندوز
- ❖ قابلیت استفاده: تمامی مرورگرهای وب به ویژه اینترنت اکسپلورر
- ❖ نیاز دسترسی به پایگاه وب آو ساینس برای بهره‌گیری کامل از تمام ویژگی‌های هیست سایت

❖ با استفاده از نرم افزار هیست سایت مقالات با استناد بالا، روابط هم استنادی مهم، خط زمانی آثار نویسنده و مشاهده هیستوگراف هایی که نشان دهنده متون هسته و جدول زمانی یک زمینه پژوهشی هستند، یافتن مقالات مهمی که توسط جستجوی کلیدواژه‌ای از دست رفته باشند، شناسایی کلیدواژه-های دیگری که می‌توانند در جستجوی یک مجموعه به کار روند، تعیین بیشترین نویسندگان و نشریاتی که به آن‌ها استناد شده است و تجزیه و تحلیل بهره وری نشر یافت می‌شوند.

❖ به منظور تحلیل داده های بازیابی شده با برنامه های دیگر و یا ارائه آنها بر روی وب سایتها، خروجی این نرم افزار با قالب‌های مختلف از جمله html یا اکسل سازگار است و نقشه های تاریخ نگاشتی آن نیز به نرم‌افزارهای ترسیم و تحلیل شبکه نظیر پاژک قابل انتقال است.

ویژگی‌های تحلیلی

- ❖ تکمیل لیستی از نویسندگان با مقالات منتشر شده آنها و رتبه‌های استناد
- ❖ تکمیل لیستی از نشریات با مقالات منتشر شده آنها و رتبه‌های استناد
- ❖ تکمیل لیستی از کشورهای مقالات منتشر شده آنها و رتبه‌های استناد
- ❖ تکمیل لیستی از مؤسسات پژوهشی مقالات منتشر شده آنها و رتبه‌های استناد
- ❖ تکمیل لیستی از دپارتمان های مؤسسات پژوهشی مقالات منتشر شده آنها و رتبه‌های استناد
- ❖ تألیف لیستی از کلمه‌های عناوین مقالات
- ❖ تألیف لیستی از همه منابع استناد شده
- ❖ تحلیل براساس سال انتشار و زبان انتشار منبع
- ❖ تحلیل براساس نوع سند (مقاله پژوهشی، مقاله مروری، نامه و ...)

عملکردهای اساسی نرم‌افزار

- ❖ رتبه‌بندی مدارکی از یک حوزه علمی
- ❖ رتبه‌بندی مجلات یک حوزه علمی
- ❖ رتبه‌بندی نویسندگان یک حوزه علمی
- ❖ رتبه‌بندی ارجاعات بیرونی
- ❖ رتبه‌بندی کلمات عنوان مدارک یک حوزه علمی
- ❖ رتبه‌بندی سال‌ها
- ❖ ماتریس استنادی (گروه‌ها، ارجاعات محلی، استنادات محلی)
- ❖ عینی سازی ماتریس استنادی

جستجوی هیست سایت

هیست سایت شامل یک موتور جستجو است که جستجوی منابع اطلاعاتی موردنیاز کاربر را انجام می‌دهد. در این نرم‌افزار با یک کلیک بر روی کلمه عنوان، نویسنده، یا نام نشریه لیستی از رکوردهای حاوی آن اصطلاح جستجو مشاهده می‌شود. یک کاربر می‌تواند زیرمجموعه‌ای از رکوردها را با اضافه نمودن برچسب‌هایی بر اساس نام کاربر ذخیره کند.

زیرمجموعه رکوردها می‌تواند به‌منظور تحلیل‌های بیشتر از مجموعه استخراج شود ..

ویرایش در هیست سایت

هیست سایت چندین ویژگی ویرایشی را در نظر گرفته است که این ویرایش داده‌ها مجموعه را آسان نماید. امکان ویرایش همزمان رکوردهای چندگانه به‌منظور یکدست کردن متغیرهای املایی در نام نویسندگان، آدرس‌ها یا منابع استناد وجود دارد. این ویژگی از این جهت مفید است که یک کاربر می‌تواند کتاب‌ها یا انواع دیگر سند که در پایگاه وب او ساینس نمایه نشده‌اند را به مجموعه اضافه نمایند.

گروه‌های استفاده‌کننده

طیف گسترده‌ای از کاربران از قبیل پژوهشگران، مدیران پژوهشی، کتابداران، مورخان، ویراستاران مجلات، ناشران و ... که به تجزیه و تحلیل متون علمی مختلف نیازمندند، از جمله مخاطبان اصلی این نرم‌افزار می‌باشند.

راهنمای نصب و راه اندازی

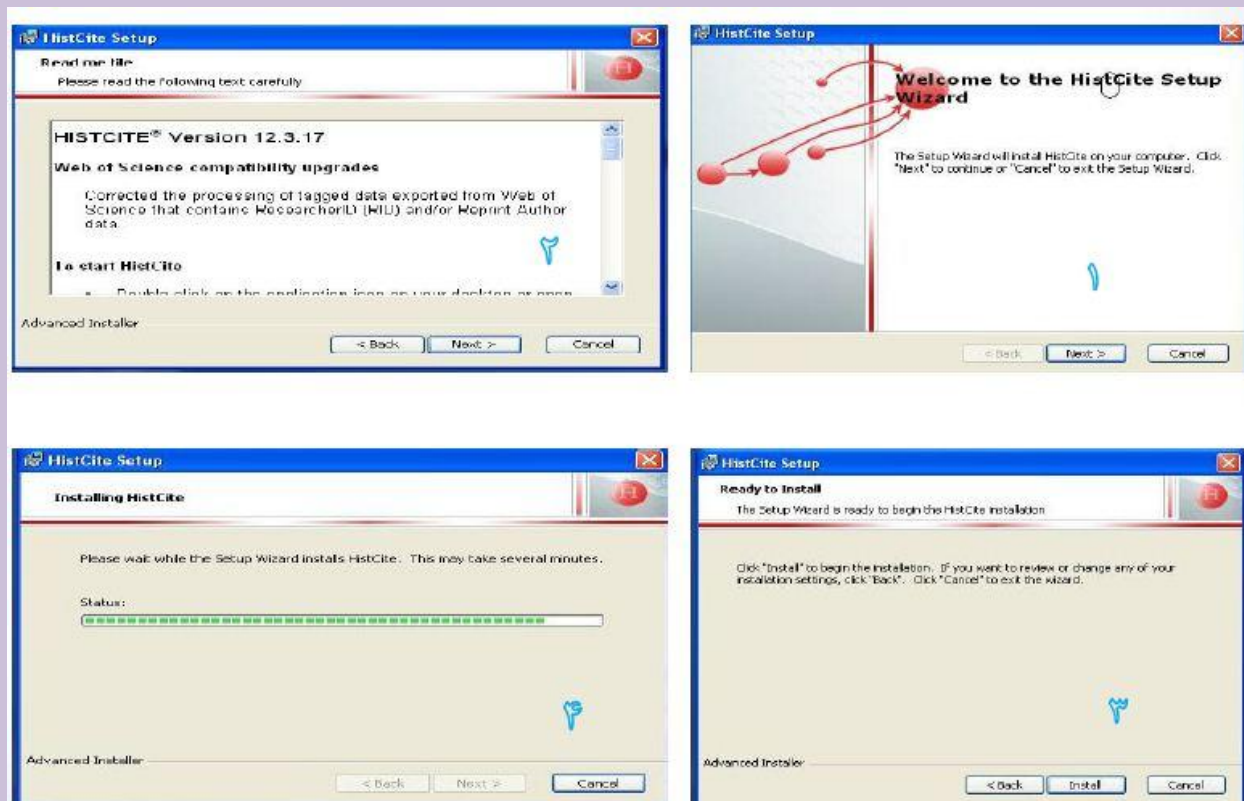
این نرم‌افزار به صورت رایگان توسط شرکت سازنده آن تامسون رویترز با یک ثبت نام ساده از طریق لینک ذیل قابل دریافت می‌باشد.

<http://interest.science.thomsonreuters.com/forms/HistCite>



مراحل نصب

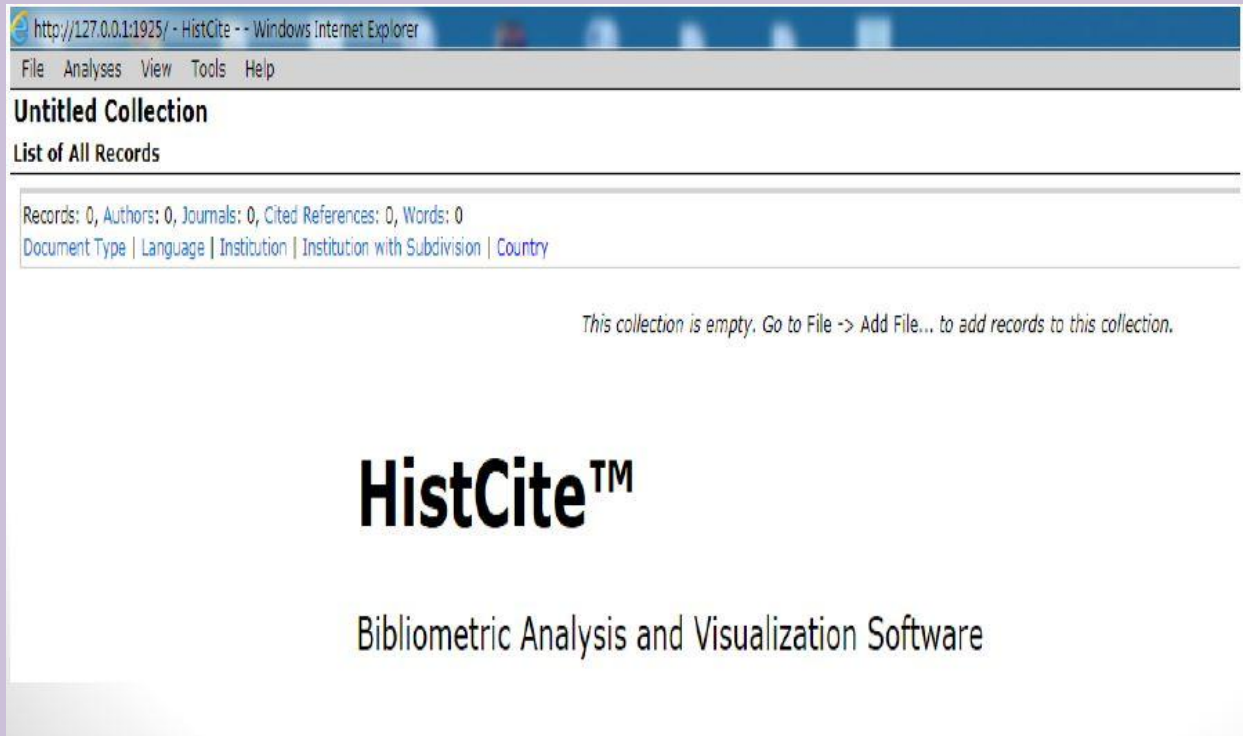
پس از دریافت نرم افزار به شرح مراحل ذیل آنرا روی سیستم خود نصب می نمایم.



پس از دریافت نرم افزار و نصب نرم افزار که بسیار ساده می باشد، آیکن نرم افزار در منوی استارت قابل مشاهده می باشد.



با اجرای این برنامه نرم افزار در محیط Prompt Dos اجرا شده و به صورت اتوماتیک با مرورگر Internet Explorer قابل مشاهده می شود.

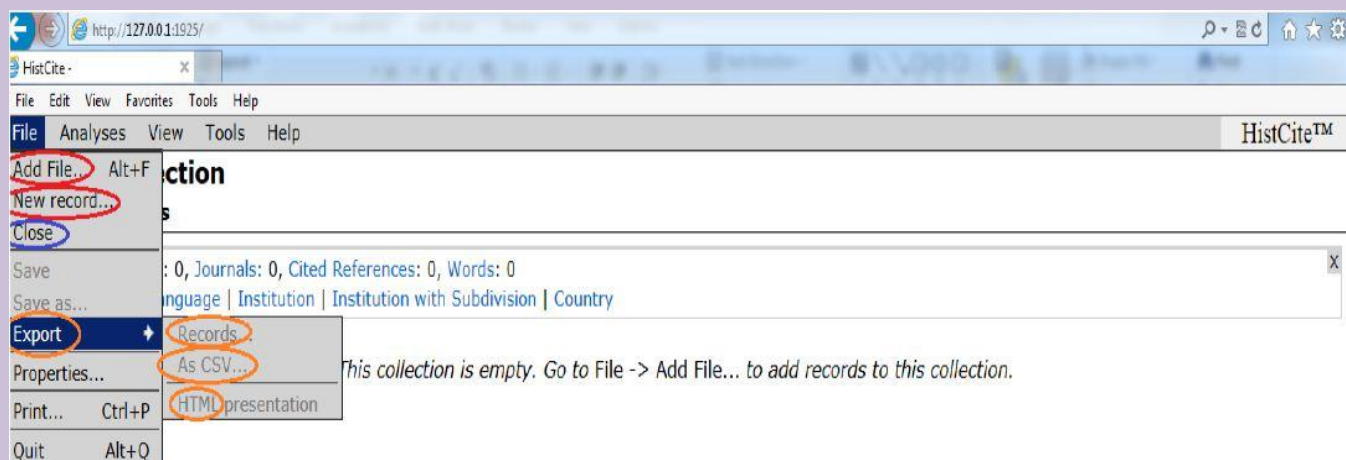


با توجه به توضیحات قبلی که داده شد این نرم افزار تحلیل و تاریخ نگاری اسناد جستجو شده در پایگاه

Web of science که یک فایل خروجی به فرمت text می باشد را انجام می دهد.

برای استفاده از این نرم افزار ابتدا باید دسترسی به پایگاه استنادی web of science داشته باشید .

قسمت -های مختلف هیست سایت



HistCite™

Bibliometric Analysis and Visualization Software

سربرگ File

شامل گزینه‌های زیر است:

Add file –

برای اضافه کردن داده‌های جدید به نرم‌افزار می‌باشد. داده‌ها را باید از پایگاه WOS با قالب txt بر روی رایانه ذخیره کرد.

New Record-

اگر پس از بارگذاری داده‌ها در نرم‌افزار، به ویرایش اطلاعات کتابشناختی پیشینه‌ای خاص، نیاز بود می‌توان از این گزینه استفاده کرده و سپس تغییرات را اعمال نمود.

Export –

برای خروجی گرفتن از نرم‌افزار که دارای سه نوع خروجی زیر است:

Records: این قسمت فایلی با پسوند hci ذخیره می‌کند.

As CSVs CSV: این قسمت فایلی به صورت اکسل ذخیره می‌کند.

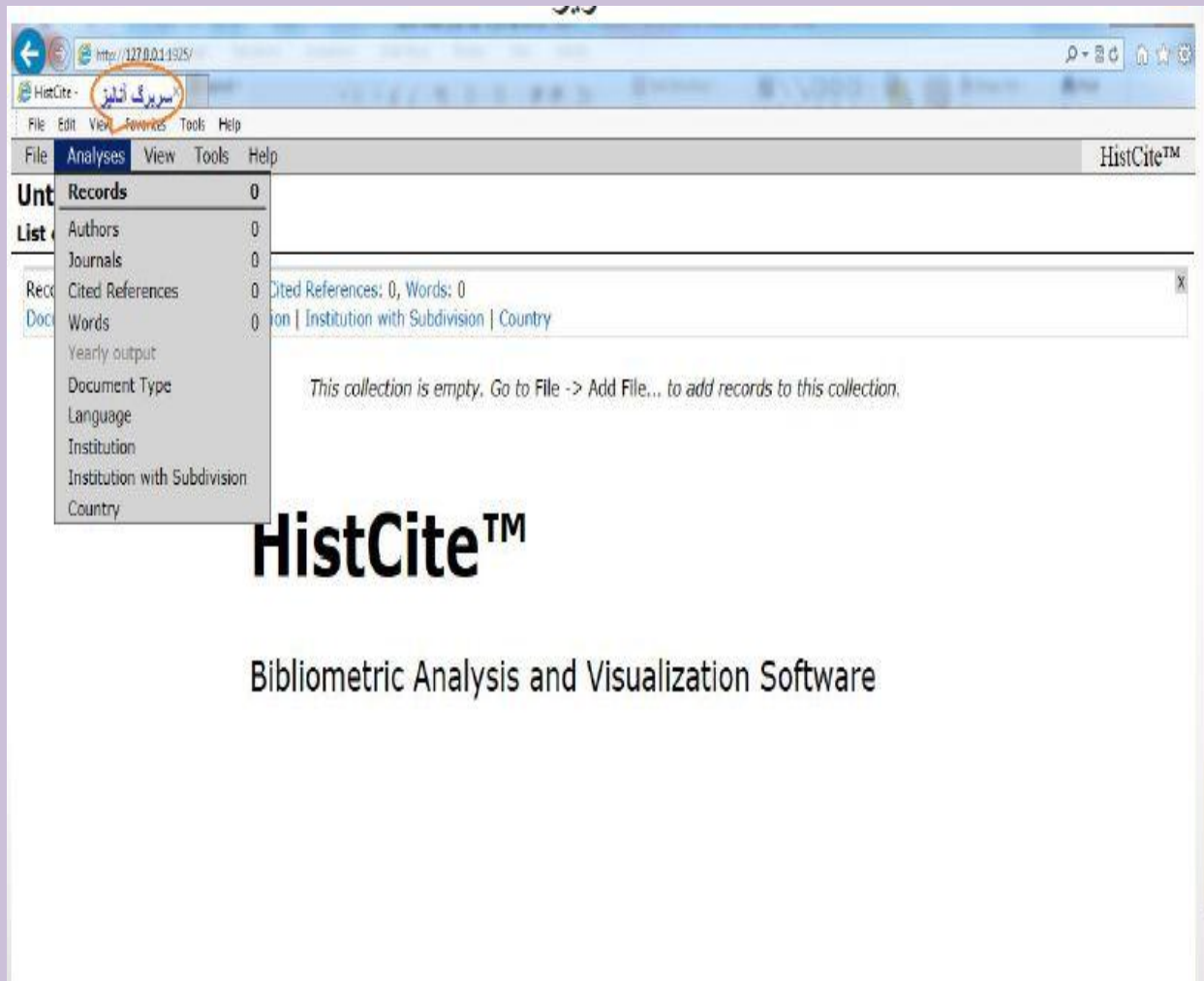
Html presntation: مجموعه کاملی از تحلیل‌ها و نمودارهای مرتبط را مانند یک مجموعه مدرک

html به عنوان خروجی ذخیره می‌کند. که برای نمایش در وب سایت همچنین سیستم‌هایی که

نرم‌افزار هیست سایت روی آنها نصب نشده است استفاده نمود.

سربرگ analyses :

شامل انواع تحلیل هایی است که بر روی نویسندگان ، مجلات ، ارجاعات ، کلمات ، سال ، نوع مدرک ، زبان ، موسسه ، زیر مجموعه موسسه ها و کشور قابل انجام است.



در این قسمت به طور جداگانه انواع تحلیل های نرم افزار شرح داده می شود.

تحلیل نویسندگان :

پس از ورود داده ها در نرم افزار و کلیک بر روی گزینه authors لیست همه نویسندگانی که در مجموعه منابع وجود دارند، نشان داده می شوند.

TGCS: نشان می دهد که چند بار مقالات یک نویسنده در این مجموعه مورد استناد قرار گرفته است. این معیار براساس تعداد استنادهای بازیابی شده از کل WOS محاسبه می شود.

TLCS: نشان می دهد چند بار مقالات یک نویسنده به وسیله مقالات دیگر همین مجموعه منابع مورد استناد قرار گرفته است.

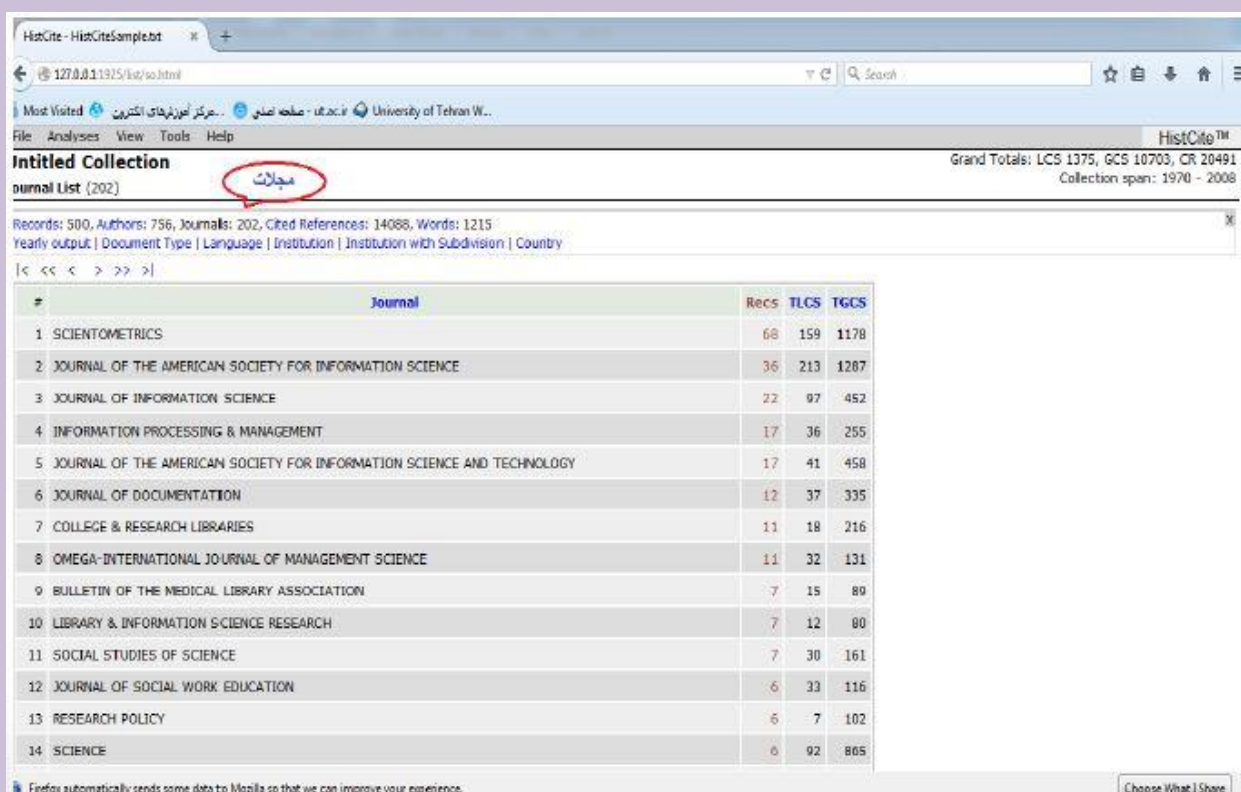
RECS: تعداد مقالات یک نویسنده در مجموعه ، بنابراین با این تحلیل تاثیر گذارترین نویسندگان در حوزه مورد مطالعه شناسایی می شوند.

Records: 300, Authors: 756, Journals: 202, Cited References: 14088, Words: 1215
Yearly output | Document Type | Language | Institution | Institution with Subdivision | Country

#	Author	Recs	TLCS	TGCS
1	Garfield E	14	119	1050
2	Thelwall M	12	42	388
3	White HD	7	50	384
4	McCain KW	6	63	399
5	Moed HF	6	30	194
6	Cronin B	5	35	148
7	Koehnff RN	5	16	91
8	Tijssen RJW	5	6	93
9	Willett P	5	16	67
10	Cohn EG	4	4	55
11	Eom SB	4	15	63
12	Jones AW	4	5	42
13	Leydesdorff L	4	10	125
14	Mela GS	4	5	76

تحلیل مجله:

لیست مجلات مجموعه را به ترتیب فراوانی مقالات رتبه بندی می کند. با کلیک روی تعداد مقالات می توان سیاهه ای از عناوین مقالات را مشاهده کرد. به عنوان مثال در تصویر زیر مجله Scientometric انتخاب شده است.



Grand Totals: LCS 1375, GCS 10703, CR 20491
Collection span: 1970 - 2008

Records: 500, Authors: 756, Journals: 202, Cited References: 14088, Words: 1215
Yearly output | Document Type | Language | Institution | Institution with Subdivision | Country

#	Journal	Recs	TLCS	TGCS
1	SCIENTOMETRICS	68	159	1178
2	JOURNAL OF THE AMERICAN SOCIETY FOR INFORMATION SCIENCE	36	213	1287
3	JOURNAL OF INFORMATION SCIENCE	22	97	452
4	INFORMATION PROCESSING & MANAGEMENT	17	36	255
5	JOURNAL OF THE AMERICAN SOCIETY FOR INFORMATION SCIENCE AND TECHNOLOGY	17	41	458
6	JOURNAL OF DOCUMENTATION	12	37	335
7	COLLEGE & RESEARCH LIBRARIES	11	18	216
8	OMEGA-INTERNATIONAL JOURNAL OF MANAGEMENT SCIENCE	11	32	131
9	BULLETIN OF THE MEDICAL LIBRARY ASSOCIATION	7	15	89
10	LIBRARY & INFORMATION SCIENCE RESEARCH	7	12	80
11	SOCIAL STUDIES OF SCIENCE	7	30	161
12	JOURNAL OF SOCIAL WORK EDUCATION	6	33	116
13	RESEARCH POLICY	6	7	102
14	SCIENCE	6	92	805

تحلیل ارجاعات مورد استناد :

این تحلیل به ترتیب نام نویسندگان مرتب شده است و سال، نام مجله و شماره مقاله ذکر شده است و در ستون های مقابل هر شخص تعداد مقالات استناد شده هر شخص و منبعی که استنادها از آنجا بازیابی شده است (WOS) آمده است. بنابراین پر استنادترین اشخاص و مقالات مشخص می شود. با کلیک بر روی نام هر شخص، سیاهه ای از منابع استناد دهنده نشان داده می شود.

تحلیل کلمات :

این تحلیل شامل لیست کلمات کلیدی است.

TGCS: نشان می دهد که چند بار یک کلمه در مقالات این مجموعه مورد استناد قرار گرفته است. این معیار بر اساس تعداد استناد های بازیابی شده از کل WOS محاسبه می شود.

TLCS: نشان می دهد یک کلمه چند بار توسط مقالات دیگر همین مجموعه منابع مورد استناد قرار گرفته است.

RECS: تعداد تکرار کلمه کلیدی در عنوان مقالات را نشان می دهد. با کلیک روی این مورد، لیست مقالاتی که شامل این کلمه می باشند، نشان می دهد.

تحلیل سال انتشار:

این تحلیل بر اساس تعداد رخداد پیشینه ها در هر سال مرتب شده است با کلیک بر گزینه Recs لیست مقالات نشان داده می شود.

تحلیل نوع مدرک:

این تحلیل شامل انواع منابع موجود در مجموعه شامل مقاله تحقیقی، مقاله مروری، مقاله همایش، یادداشت، منابع ویرایشی، نامه، مواد کتابشناختی و بحث و بررسی می باشد. در اینجا نیز با کلیک روی Recs می توان کل مقالات آن نوع خاص از منابع را مشاهده نمود.

تحلیل زبان مدرک:

در این تحلیل، فراوانی زبان مقالات به ترتیب نزولی مرتب می شود. در این قسمت نیز با کلیک بر گزینه Recs می توان مقالات آن زبان خاص را مشاهده کرد.

تحلیل موسسه:

در این تحلیل، فراوانی مقالات بر اساس موسسات و دانشگاه ها به ترتیب نزولی مرتب می شوند.

تحلیل زیر مجموعه موسسه ها :

این نوع تحلیل شامل نام موسسات و بخش های فرعی آنها مانند دانشگاه ایندیانا، دانشکده علوم کتابداری و اطلاع رسانی می باشد. برای هر مورد تعداد مقالات ، دفعات استناد محلی به مقالات (TLCS) نشان داده می شود.

تحلیل کشور:

در این تحلیل فراوانی مقالات بر اساس کشور های مختلف رتبه بندی می شود. علاوه بر این می توان نتایج این تحلیل را به ترتیب تاریخ، نویسنده و مجله مرتب نمود.

سربرگ View :

شامل گزینه های Customize ، Standard ، Bibliometric ، و Customize می باشد.

Standard شیوه نمایش استاندارد است که نمایش پیش فرض برنامه است؛

Bibliometric: نمایش کتابسنجی که علاوه بر نمایش استاندارد، سنجه های دیگری را نیز دارا می باشد که شامل گزینه های زیر است:

LCS/t: تعداد استنادهای محلی هر سال از انتشار مقاله تا به حال در مجموعه

GCS/t: تعداد استنادهای جهانی هر ساله از انتشار مقاله تاکنون

LCSx: تعداد استنادها به یک مقاله بدون در نظر گرفتن خود استنادی نویسنده

SCS: تعداد استنادها از پایگاه اسکوپوس

NA: تعداد نویسندگان

LCSb: استنادهای محلی در شروع دوره زمانی پوشش داده شده (دوره زمانی تحت پوشش تحت عنوان collection span در بالای صفحه نشان داده می شود)

LCSe: استنادهای محلی در پایان دوره زمانی تحت پوشش

LCSe/b: نسبت استنادهای محلی در شروع و پایان دوره زمانی. این نسبت نشان می دهد که آیا یک مقاله بیشتر استنادها را بلافاصله بعد از انتشار دریافت کرده است یا افزایش استنادها مربوط به سالهای اخیر است.

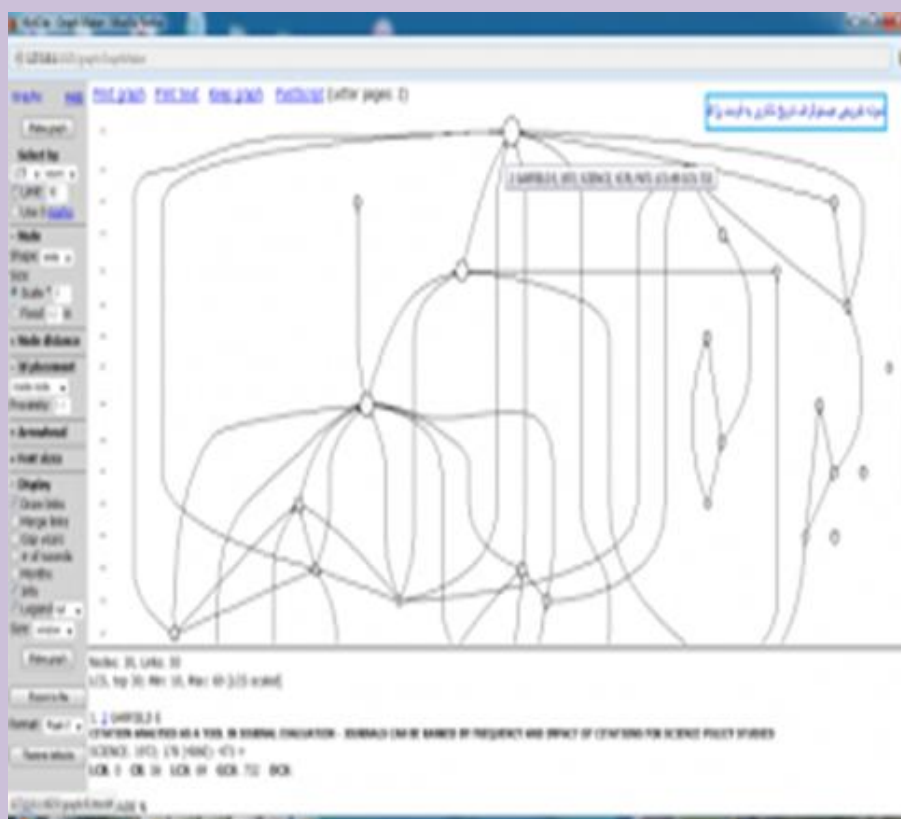
همچنین با استفاده از گزینه customize می توان نسبت به شخصی سازی سنجه ها برای تحقیقی خاص اقدام نمود.

سرب‌گ Tools

- با گزینه های موجود در این قسمت می توان نسبت به ترسیم نمودار هیستوگراف اقدام کرد.
- با استفاده از داده های موجود، با انتخاب گزینه Graph Maker می توانید نمودار رسم کنید.
- کادر سمت چپ امکانات مختلفی مانند شیوه انتخاب مقالات محلی یا جهانی، نشان دادن گره ها به صورت دایره یا مربع، تعیین فاصله گره ها، و ... در اختیار کاربر قرار دارد.
- در پایین نمودار، تعداد گره ها، تعداد یال های ایجاد شده بین گره ها و حداقل و حداکثر تعداد LCS نمایش داده می شود.
- لیست رتبه بندی شده براساس تعداد استنادها؛ با کلیک روی تعداد استناد، مشخصات کتابشناختی مقاله، چکیده و فهرست مقالات استناد شده نمایش داده می شود.
- با انتخاب گزینه search می توان به جستجوی نویسنده، مجله، کلمات عنوان و سال انتشار پرداخت. در این جستجو عملگرهای بولی فعال نیستند اما از علامت * می توان به عنوان یک نویسه جانشین استفاده کرد.
- با انتخاب گزینه move to می توان به سهولت و سرعت، نتایج را براساس پیشینه، سال، نویسنده، مجله، یا سنجه های مختلف مشاهده کرد.
- با انتخاب گزینه mark & tag می توان نسبت به انتخاب همه یا گروهی از پیشینه ها، پیشینه های انتخاب شده استناد شونده، پیشینه های انتخاب شده استنادکننده، علامت گذاری یا برچسب زدن به مقالات اقدام کرد.

خروجی های هیستسایت

خروجی های این نرم افزار شامل تحلیل زیر مجموعه های داده های آن در فرمت های مختلف برای تحلیل در برنامه های دیگر، مشارکت در انتشارات و ارائه در وبسایت ها می باشد. این خروجی ها حاوی فایل های سازگار با اکسل از تمامی جداول تحلیلی است. خروجی های داده ها با برخی برنامه های تحلیل شبکه مانند پاژک، و نت درو (Net Draw) سازگار است. باز نمونه های تکمیل شده یا انتخاب شده با فرمت اچ. تی. ام. ال که برای ارائه در وبسایت مناسب است.



ویژگی‌های نمودارهای ترسیم شده

در نرم‌افزار هیست سایت دو نوع نمودار **GCS** و **LCS** می‌تواند ایجاد شود. نوع نمودار، معیار ایجاد نمودار را مشخص می‌کند. شکل بالا نمودار نوع **LCS** را نشان می‌دهد. دایره‌ها بیانگر مقالات هستند. اندازه دایره متناسب با امتیاز **LCS** است. اگر نمودار نوع **GSC** باشد دایره‌ها براساس نمودار **GSC** هستند. شماره داخل دایره، شماره گره است. با کلیک بر روی دایره جزئیات رکورد منبع مقاله آورده می‌شود. با رها ساختن مکان نمای موس بر روی دایره، اطلاعات مختصر شده منبع مشاهده خواهد شد که مقاله را شناسایی می‌کند.

عبارت «**LCS**>x» در بالای شکل بیانگر این است که این نمودار شامل همه گره‌ها (مقالاتی) است که امتیاز **LCS** آنها بیشتر از مقدار **x** است.

شماره‌های داخل پرانتز کنار شماره سال‌ها بر تعداد گره‌های کتابشناسی اصلی که در آن سال انتشار یافته اند، دلالت می‌کند. فلش‌ها از یک گره به گره بعدی یا معمولاً به یک مقاله قدیمی‌تر بر رابطه استنادی بین مقالات دلالت می‌کند.

برنامه‌تعمیم هیستوریوگراف‌های نرم‌افزار هیست‌سایت یک تعدیل شخصی سازی شده آزمایشگاه‌های (AT & T) است که در حال طراحی نرم‌افزارهای منبع باز «نمودار **Vis** یا نرم‌افزار تصویرسازی نمودار» هستند.

جستجو

این نرم‌افزار قادر است منابع مورد استفاده در مقالات را بازیابی کند و نشان دهد که کدامیک از آنها در مجموعه بازیابی شده، وجود دارد و کدامیک در جستجوی انجام شده بازیابی نشده یا در پایگاه وب آو ساینس حضور ندارد. این قابلیت مدارکی را مشخص می‌کند که با حوزه بازیابی شده در ارتباط اند، ولی در مجموعه بازیابی شده و در پایگاه وب آو ساینس قرار ندارند. با استفاده از این امکان می‌توان به دریای عظیمی از مدارک مرتبط خارج از پایگاه وب آو ساینس نیز دست یافت.

The screenshot shows the HistCite software interface. At the top, there's a search bar and navigation tabs. Below that, a summary of the collection is provided, including 'List Totals' and 'List Means'. A search form is visible with fields for Author, Journal, Word (in Titles), and Publication Year. A red box highlights the 'Search' button in the Author field. A red arrow points to the first result in the table below. A red oval highlights the first two rows of the table. A red box contains the text 'نمونه جستجوی انجام شده در این نرم افزار' (Sample search performed in this software). A tooltip window is open on the right, providing search instructions and examples.

#	Date / Author / Journal	LCS	LCS/t	LCSx	GCS	GCS/t	OCS	NA	LCR	CR	LCSb	LCSs	LCS(e/b)
1996													
1	195 Osareh F Bibliometrics, citation analysis and co-citation analysis: A review of literature. 1. LIBRI. 1996 SEP; 46 (3): 149-158	6	0.46	6	19	1.46	1	6	70	1	2		2.00
2	209 Osareh F Bibliometrics, citation analysis and co-citation analysis: A review of literature. 2. LIBRI. 1996 DEC; 46 (4): 217-225	3	0.23	3	12	0.92	1	4	67	1	1		1.00
1997													
3	226 Osareh F, Wilson CS Third World Countries (TWC) research publications by disciplines: A country-by-country citation analysis SCIENTOMETRICS. 1997 JUL-AUG; 39 (3): 253-266	2	0.17	2	11	0.92	2	0	13	2	0		0/2

گزینه mark & tag

با انتخاب این گزینه می‌توان نسبت به انتخاب همه یا گروهی از پیشینه‌ها، پیشینه‌های انتخاب شده استناد شونده، پیشینه‌های انتخاب شده استنادکننده، علامت‌گذاری یا برچسب زدن به مقالات اقدام کرد.

Records: 500, Authors: 756, Journals: 202, Cited References: 14088, Words: 1215
Yearly output | Document Type | Language | Institution | Institution with Subdivision | Country

Grand Totals: LCS 1375, LCSx 1232, GCS 10703, OCS n/a, CR 20491, NA 976
Means: LCS 2.75, LCSx 2.46, GCS 21.41, OCS n/a, CR 40.98, NA 1.95
Collection span: 1970 - 2008 (39 years)

Marking and Tagging Tool

Set Criteria:

- Select all records from current list
- Select all marked records
- Select records with:
 - Range: [] - []
 - Records checked on this page

Set Scope:

- Selected records only
- Records citing selected records
- Records cited by selected records

Take Action:

OR

Tag: []

Description: []

#	Date / Author / Journal	LCS	LCS/t	LCSx	GCS	GCS/t	OCS	NA	LCR	CR	LCSb	LCSe	LCS(e/b)
1970													
1	EWART JL JOURNAL OF POLITICS - CITATION ANALYSIS INTERNATIONAL LIBRARY REVIEW. 1970; 2 (3): 329-353	1	0.03	1	12	0.31	1	0	5	0	0	0	0
1972													
2	2 GARFIELD E CITATION ANALYSIS AS A TOOL IN JOURNAL EVALUATION - JOURNALS CAN BE RANKED BY FREQUENCY AND IMPACT OF CITATIONS FOR SCIENCE POLICY STUDIES SCIENCE. 1972; 178 (4060): 471+	69	1.86	68	732	19.78	1	0	56	0	3	3/0	
1974													
3	3 MCGERVEY JD CITATION ANALYSIS SCIENCE. 1974; 183 (4120): 28-8	1	0.03	1	9	0.26	1	0	1	0	0	0	0

سربرگ Analysis index

این امکان را فراهم می کند که همه سنجه های استاندارد و کتابسنجی را یکجا مشاهده کرده و نسبت به علامت گذاری یا برجسب گذاری رکوردهای مورد نظر اقدام کرد.

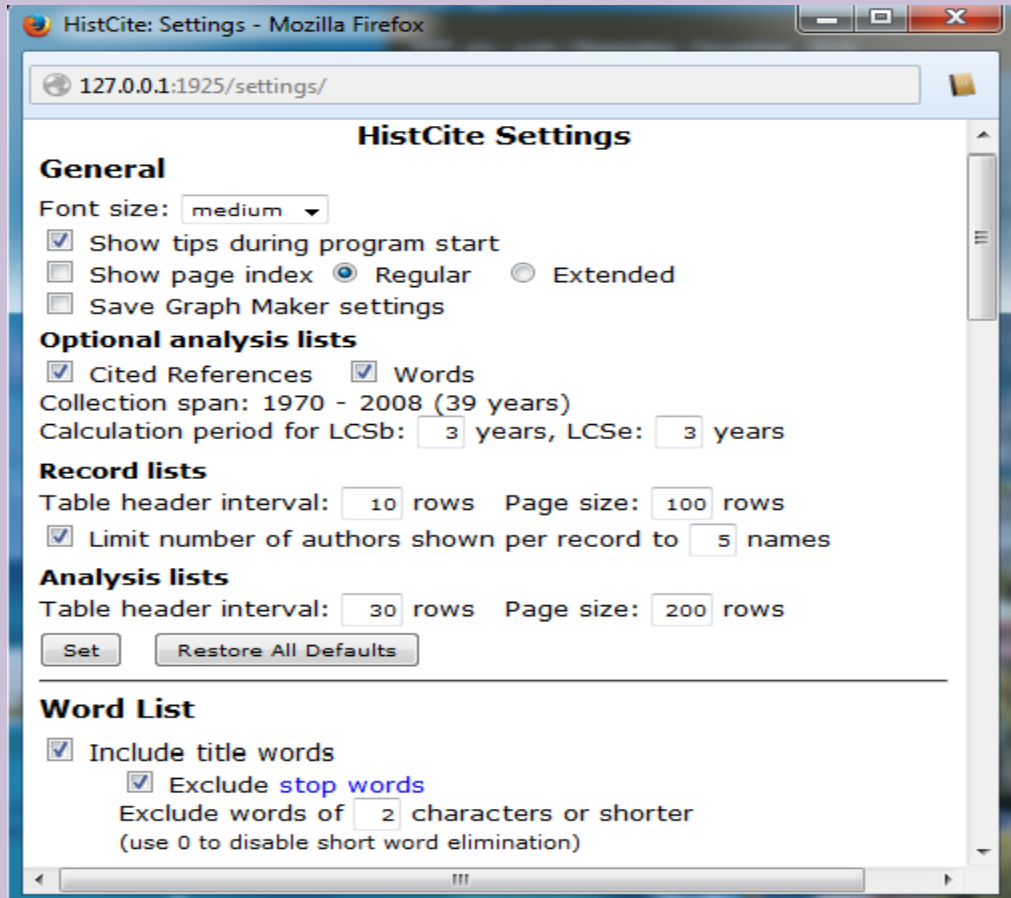
Grand Totals: LCS 1375, LCSx 1232, GCS 10703, OCS n/a, CR 20491, NA 976
Means: LCS 2.75, LCSx 2.46, GCS 21.41, OCS n/a, CR 40.98, NA 1.95
Collection span: 1970 - 2008 (39 years)

Records: 500, Authors: 756, Journals: 202, Cited References: 14088, Words: 1215
Yearly output | Document Type | Language | Institution | Institution with Subdivision | Country

#	Date / Author / Journal	LCS	LCS/t	LCSx	GCS	GCS/t	OCS	NA	LCR	CR	LCSb	LCSx	LCS(e/b)
1970													
1	1 STEWART JL LITERATURE OF POLITICS - CITATION ANALYSIS INTERNATIONAL LIBRARY REVIEW. 1970; 2 (3): 329-353	1	0.03	1	12	0.31		1	0	5	0	0	0
1972													
2	2 GARFIELD E CITATION ANALYSIS AS A TOOL IN JOURNAL EVALUATION - JOURNALS CAN BE RANKED BY FREQUENCY AND IMPACT OF CITATIONS FOR SCIENCE POLICY STUDIES SCIENCE. 1972; 178 (4060): 471-+	69	1.86	68	732	19.78		1	0	56	0	3	3/0
1974													
3	3 MCGERVEY JD CITATION ANALYSIS SCIENCE. 1974; 183 (4120): 28-8	1	0.03	1	9	0.26		1	0	1	0	0	0
4	4 GOUDSMIT SA CITATION ANALYSIS SCIENCE. 1974; 183 (4120): 28-28	4	0.11	4	28	0.80		1	0	3	0	0	0
5	5 COLE JR CITATION ANALYSIS SCIENCE. 1974; 183 (4120): 32-33	3	0.09	3	12	0.34		1	0	4	0	0	0
1975													

بخش تنظیمات نرم افزار

گزینهٔ setting تنظیمات مختلف نرم افزار هیستسایت را نشان می دهد. امکان ویرایش این تنظیمات برای دستیابی به نتیجه مطلوب تر وجود دارد.



سربرگ Help

شامل راهنمای استفاده از نرم‌افزار، توضیح علائم اختصاری نرم‌افزار و معرفی وبسایت نرم‌افزار هیستسایت است.

